

# DE KRAAMKAMER



Wie een nieuw bolgewas wil gaan telen moet beginnen met het verzamelen van informatie. Bijvoorbeeld over de omstandigheden waarin de plant in het wild groeit (klimaat, grondsoort, standplaats), het groei-bloei-rustritme en de wijze van bestuiving.

Wie de plant 'doorgrondt', kan de omstandigheden vanuit de natuur vertalen naar kweekcondities in Nederland. Hoe je het wendt of keert, voor wie 'echte soorten' wil gaan telen zal het doorgronden in vele gevallen betekenen dat de natuur zo goed mogelijk moet worden vertaald of nagebootst.

Peter Knippels

Dit keer komt de eerste stap aan de orde: verkenning van enkele groeigebieden van bolgewassen die in kamer of kas kunnen worden gekweekt. In het Engelse taalgebied kennen ze voor deze planten de term '*tender bulbs*'. Beide aanduidingen komen hier naast elkaar voor.

*Tender bulbs* komen voornamelijk uit mediterrane en (sub-)tropische gebieden. De belangrijkste en bekendste groeigebieden zijn Zuid-Afrika, Zuid-Amerika (met name Chili) en het zuidwesten van de Verenigde Staten. In het algemeen groeien de planten in gebieden waar een voor groei en bloei ongunstige periode

(koud of juist extreem warm, droog) wordt afgewisseld met een gunstige periode (vochtig, relatief warm).

## Zuid-Afrika

Zuid-Afrika is rijk aan bol-, knol- en wortelstokgewassen. Uit onderzoek blijkt dat circa 80 procent van de in Zuid-Afrika voorkomende planten alleen daar voorkomt. Dit is een hoog percentage, ook in vergelijking met andere gebieden die een eigen flora hebben, zoals Madagaskar en Australië. De verschillende groeigebieden in Zuid-Afrika zijn niet over één kam te scheren. Op basis van de regenval is het land in drie zones te verdelen.

De westelijke en zuidwestelijke kuststrook beslaat het winterregengebied. Hier valt de meeste regen in de wintermaanden, van juni tot september. De rest van het jaar is het droog. Het noordelijk deel van dit gebied is een semi-woestijn. Veel bolgewassen zijn te vinden in het gebied rond Nieuwoudtville en in Namaqualand. Dit zijn wintergroeiërs die in Nederland binnen moeten worden gekweekt.

Het klimaat in Namaqualand wordt sterk beïnvloed door de Atlantische Oceaan. In dit gebied met een zanderige, rotsachtige bodem valt alleen in de wintermaanden regen; per jaar slechts 50-150 mm (Nederland 750 mm per jaar). Daarnaast krijgen de planten water door de laaghangende zeemist die 's avonds het land intrekt en 's morgens door de zon weer verdwijnt. In dit semi-woestijngebied komen veel succulenten voor. Aan bollen, knollen en wortelstokken groeien hier bijvoorbeeld Lachenalia, Massonia, Bulbine,

Gethyllis, Ornithogalum en Oxalis. Net als de succulenten zijn deze planten aangepast aan het droge klimaat. De bladeren hebben veelal een klein oppervlak bij een relatief groot volume, hebben een wasachtige laag aan de buitenzijde, en groeien alleen uit als er voldoende water beschikbaar is. Opmerkelijk is dat de planten in dit gebied vaak eerst bloeien en daarna bladeren vormen, of eerst bladeren vormen en gaan bloeien nadat de bladeren zijn afgestorven. Net hoe je het bekijkt. Naast het winterregengebied ligt een smalle zone met jaar rond regenval. De rest van Zuid-Afrika ligt in het zomerregengebied. Hier groeien geslachten als Ornithogalum, Brunsvigia, Oxalis, Moraea, Albuca, Crinum, Cyrtanthus, Scadoxus. Allemaal planten die in Nederland niet buiten zijn te telen: te koud, zeker in het voor- en najaar. In vergelijking met de wintergroeiërs zijn ze makkelijker te kweken. Een aantal geslachten komt in alle regenvalgebieden voor, bijvoorbeeld Brunsvigia, Gladiolus, Ornithogalum en Cyrtanthus. Het is dus niet mogelijk geslachten in te delen bij de ene of de andere groep. Dit betekent dat soms de vindplaats bepaalt in welke zone



foto's Peter Knippels

In de omgeving van het Zuid-Afrikaanse Nieuwoudtville komen veel bolgewassen voor



TECOPHILAEA  
CYANOCROCUS  
VAR LEICHTLINII

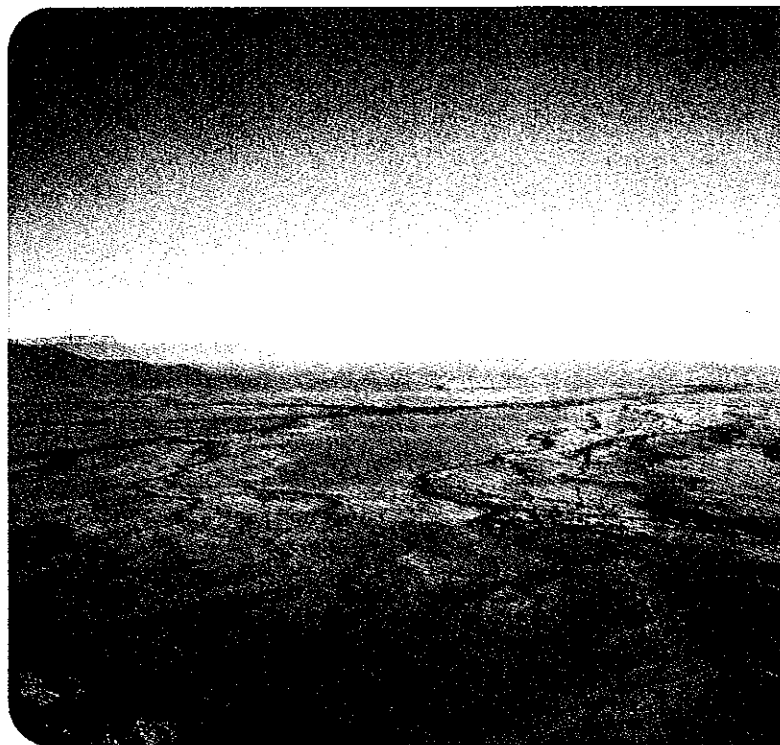
*Tecophilaea cyanocrocus* var. *Leichtlinii* komt oorspronkelijk uit Chili

de plant groeit en welk groei-bloei-rust ritme bij dit specifieke soort hoort. Deze regel gaat echter niet altijd op. Zo groeit er in de smalle zone met jaarrond regenval een aantal *Lachenalia*soorten. Toch zijn dit wintergroeiers.

#### Chili

Onbekend maakt onbemind. Dat geldt zeker voor Chili. Dit land telt een groot aantal bol-, knol- en wortelstokgewassen, met name uit de *Amaryllidaceae* en *Iridaceae*. Het land kent een noord-zuidligging en heeft als natuurlijke grenzen

in het westen de Stille Oceaan en in het oosten het Andesgebergte. Chili kent diverse zones. In het noorden ligt de Atacamawoestijn, in het zuiden Vuurland, waar alleen grassen en mossen groeien. De meeste bollen, knollen en wortelstokken groeien in het gebied rond de stad Santiago. Hier heerst een mediterraan klimaat. De neerslag valt in de koude wintermaanden. De warme zomermaanden zijn droog. In het algemeen groeien en bloeien de planten in de late winter tot de vroege zomer. Chileense gewassen zijn



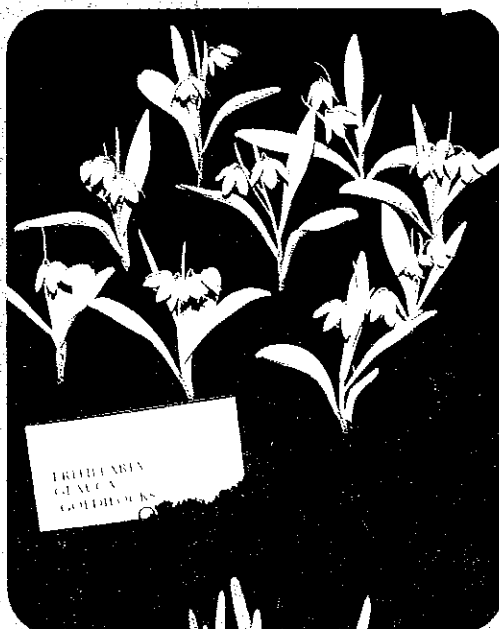
Het zuidelijke Namaqualand (Zuid-Afrika) kenmerkt zich door een zanderige, rotsachtige bodem

duidelijk voorjaars- of zomergewassen. Bij de zomergewassen gaat het om planten die bij ons buiten zijn te telen, maar ook om *tender bulbs*. Bekende en minder bekende Chileense bol-, knol- en wortelgewassen zijn bijvoorbeeld *Habranthus*, *Hippeastrum*, *Alstroemeria*, *Tropaeolum*, *Calydorea*, *Tecophilaea* en *Leucocoryne*.

#### Verenigde Staten

De zuidelijke staten van de Verenigde Staten omvatten een groot gebied tussen de At-

lantische Oceaan en de Stille Oceaan. De westelijke staten Californië en Oregon zijn het rijkst aan bollen, knollen en wortelstokken. In deze gebieden heerst een mediterraan klimaat, vergelijkbaar met landen rond de Middellandse Zee in Europa. Geslachten die hier voorkomen zijn *Allium*, *Calochortus*, *Fritillaria*, *Erythronium*, *Lilium*, *Trillium*, *Brodiaea* en *Zephyranthes*. Uit deze gebieden komen dus voorjaars- en zomerbloeiers, die veelal bij ons buiten kunnen worden gekweekt. □



FRIETILLARIA  
GLAUCA  
'GOLDILOCKS'



*Fritillaria glauca* 'Goldilocks' en *Erythronium revolutum* 'Pagoda' vinden hun oorsprong in de Verenigde Staten