

Ziekten en plagen

Peter Knippels

Wel erg voorspelbaar. Een BKD-medewerker die schrijft over ziekten en plagen in bijzondere bolgewassen. De problematiek is echter anders dan bij de grootschalige teelt: rottende wortels of bolbodems bij te vochtige potgrond, bladverbranding, Penicillium op de bollen tijdens de bewaring en groeistoornissen onder invloed van niet-ideale kweekomstandigheden. Deze keer aandacht voor twee onderwerpen: wolluis en virussen.

FOTO'S PETER KNIPPELS

Jarenlang heb ik geen wolluis in mijn planten gehad. Op enig moment heb ik een plant gekocht en, naar later bleek, heb ik er gratis wolluis bij gekregen.



Ondanks een inspectie bij aankoop zal er toch minimaal één ingezeten moeten hebben. Waar let ik sindsdien op bij aankoop: donkergroene vlekken en kringen op en vergroeiingen van de bladeren of wolluisen in het hart van de plant of tussen de verdroogde vellen van de bollen of knollen. Niet iedere verkoper is er blij mee dat ik voor de koop de potten doorspit, of de droge vellen sta los te peuteren. Ik heb niet de illusie dat ik de wolluisen geheel kan uitroeien. Het lijkt erop dat ik ze in al mijn bol-, knol- en wortelstokgewassen heb gehad of heb.

Ik streef ernaar om de beestjes op een minimumniveau te houden. Punt één van mijn systeem is dat alle planten aan het begin, halverwege en aan het eind van de bewaarperiode worden nagekeken op wolluis. Verder worden in principe alle planten ieder jaar voor het groeiseizoen verpot, waarbij consequent alle oude potgrond wordt weggegooid. Ten derde controleer ik de planten gedurende het groeiseizoen regelmatig op groeiachterstanden, beschadigde bladeren en de donkergroene kringen, dit laatste met name op de jongste bladeren. Deze donkergroene tekening is onder meer te zien bij *Hippeastrum*, *Eucharis*, *Crinum*, *Haemanthus*, *Scadoxus*, *Whiteheadia* en *Caliphruria*. De tekening ben ik niet tegengekomen bij *Albuca*, *Lachenalia*, *Veltheimia* en *Eucomis*. Ik gebruik een minimum aan middelen. Moet ik dan toch naar de chemie grijpen, dan gebruik ik alleen die middelen die in de particuliere handel worden verkocht. De planten staan bij mij bijna allemaal in en om het huis, waar ik ook nog eens met mijn gezin wil leven.

Uit zaad kweken Met virussen heb ik beperkte ervaringen. Ik ga meestal uit van zaad. Ik ken alleen virusbeelden in *Galtonia candicans*, *Eucharis amazonica* en *Gloriosa superba*. Als ik de beide delen van *Ziekten en afwijkingen bij bolgewassen* van het PPO erop nasla, dan valt te lezen dat in nog meer bijzondere bolgewassen virussen kunnen voorkomen. *Galtonia candicans* met virus laat op het blad een fijn, lichtgroen mozaïekpatroon zien. Dit patroon komt voor op het gehele blad. Planten met virusbeelden groeien op zich goed, bloeien en vormen zaad.



GLORIOSA SUPERBA: BLOEM MET VIRUSBEELDEN

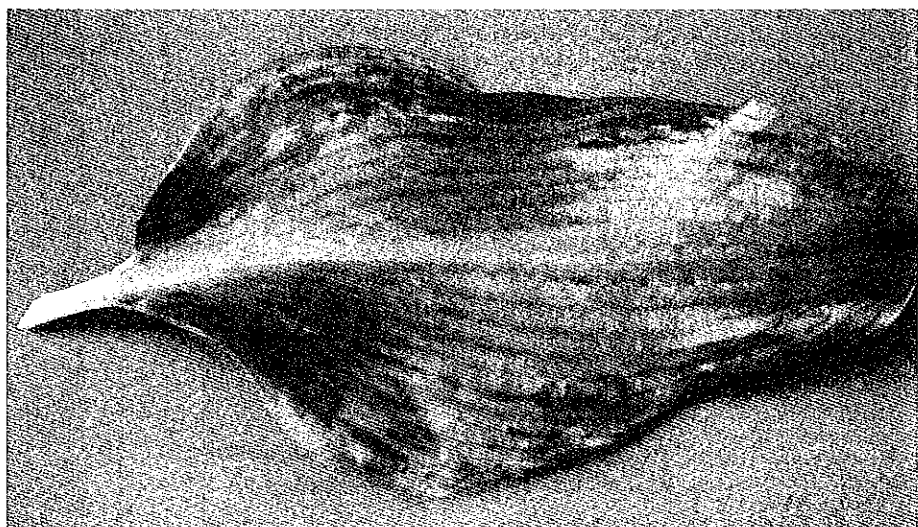


*SCADOXUS MULTIFLORUS SSP. KATHERINAE:
WOLLUIZEN*

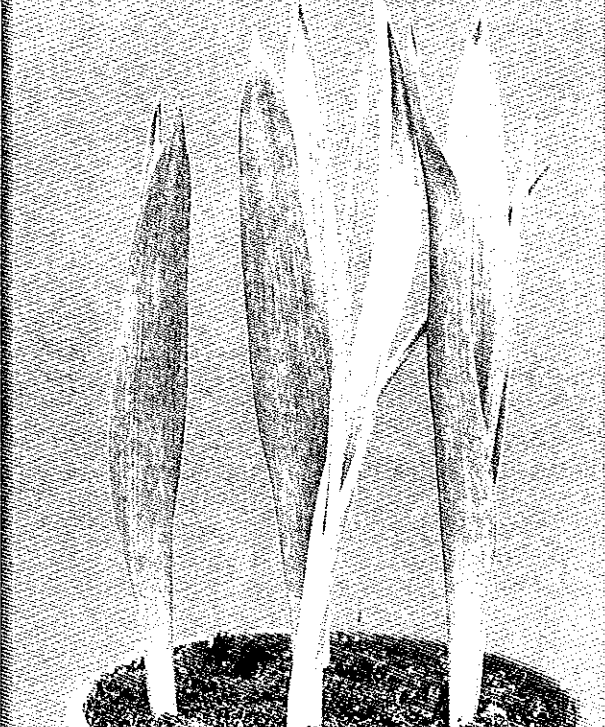
Viruszieke *Eucharis amazonica* vormt bladeren met een grof donkergroen mozaïekpatroon. Ook kunnen de bladeren onder invloed van het virus vergroeiingen vertonen: bobbels in het blad en omgekrulde bladranden. Een door virus aangetaste *Gloriosa superba* laat zijn virus erg mooi zien op het blad en in de bloem. De bloem laat een kleurbreking zien. Verder valt op dat viruszieke planten eerder afsterven dan gezonde planten.

Ik volg de PPO-adviezen zoveel mogelijk op. Dit houdt in: viruszieke planten apart zetten, ze zo snel mogelijk weggooien en de virusvrije zaailingen apart opkweken. Heb ik meer planten van een soort, dan gooi ik direct de viruszieke exemplaren weg. Heb ik maar één plant, dan wordt het wat moeilijker. Ik zal deze moeten vervangen, wat niet altijd mogelijk is. Dan is de keuze rigoureuus weggooien of de plant proberen in bloei krijgen en zaden winnen. Zijn de zaailingen gekiemd en aan de groei, dan wordt de moederplant weggegooid.

EUCHARIS AMAZONICA: BLAD MET VIRUSBEELDEN



GALTONIA CANDICANS: BLADEREN MET VIRUSBEELDEN



*CALIPHRURIA
KORSAKOFFII:
BLAD MET
TEKENING
VAN
WOLLUISAAN
TASTING*

Galtonia candicans

