

WEST-KAAP 2000: VEEL ZIEN TIJDENS EEN KORTE TRIP

Peter Knippels

In augustus 2000 kreeg ik de gelegenheid om een georganiseerde trip te maken door de West-Kaap provincie in Zuid-Afrika. De trip ging vooraf aan een internationaal bloembollencongres, dat begin september 2000 in Kaapstad werd georganiseerd. Door de trip van vijf dagen kreeg ik de gelegenheid om onder begeleiding van een gids in een kort tijdsbestek allerlei interessante plekken te zien.

Woensdag 23 augustus 2000

Mijn vlucht landt 's morgens in Kaapstad. Ik heb dus een dag, die ik vrij kan invullen voordat donderdag de trip begint. Over wat ik wil gaan doen, hoef ik niet lang na te denken. Ik ga naar Kirstenbosch Botanical Gardens.

Eerst een stukje geschiedenis over deze bijzondere botanische tuin. Het 'geboortetejaar' van Kirstenbosch is 1902. In dat jaar overleed Cecil John Rhodes, die de grond, waarop de botanische tuin later is aangelegd, in 1895 had aangekocht en had bepaald dat de tuin een publieke functie



Kirstenbosch Botanical Gardens, Conservatory

Foto's van de schrijver

diende te krijgen na zijn overlijden. De geschiedenis van deze locatie gaat overigens nog een aantal eeuwen verder terug. In de tuin is nog steeds de wilde amandelhaag te zien, die op last van Jan van Riebeeck omstreeks 1652 is aangelegd. De heg was de toenmalige begrenzing tussen de nederzetting van de VOC en het 'wilde zwarte achterland'.

Kirstenbosch ligt aan de voet van het oostelijk deel van de Tafelberg. Het grootste deel van het totaal oppervlak van 500 hectare is begroeid met het karakteristieke Zuid-Afrikaanse fynbos. Fynbos is de term voor een vegetatietype dat gedomineerd wordt door kleine struiken met korte, soms grijze en succulente, bladeren. Sommige struiken hebben zelfs bladgroen in hun stengels en kunnen prima overleven zonder bladeren. Deze planten hebben zich aangepast aan het in het algemeen droge klimaat waarin slechts in een korte periode regen valt. Wat opvalt is dat in de Zuid-Afrikaanse flora slechts weinig bomen voorkomen.

Als je de botanische tuin binnenloopt, zie je recht voor je de 'Conservatory' liggen; een circa 3.000 m² grote kas, of beter kassencomplex. In het middengedeelte zijn planten uit alle provincies van Zuid-Afrika geplant. Ingedeeld naar provincie. Blikvanger is een grote boabab-boom, die in het midden van de kas is geplant. In de vier hoeken van de kas bevinden zich kleinere kassen met gespecialiseerde verzamelingen: bolgewassen, planten uit subtropische regenwoudregionen, rotsplanten en één met succulente planten, die zich aan hun groeiomgeving hebben aangepast (mimicry). Wat direct opvalt in de kas, maar ook in de rest van de tuin, zijn de vele borden en panelen met een duidelijke en uitgebreide uitleg. Iets wat je niet in alle botanische tuinen ziet.

Een klein deel van de botanische tuin is aangelegd als park met diverse themabeplantingen: cycaden, fynbos, erica's, protea's, succulenten, rotsplanten, etc. Als je dit alles ziet, dan realiseer je je pas hoe rijk



Kirstenbosch Botanical Gardens, deel van de collectie wintergroeiende bolgewassen



Kirstenbosch Botanical Gardens, *Daubenya aurea* var. *coccinea*

de Kaap-regio is wat betreft de flora. Niet voor niets is de Kaap-regio één van de zes 'floral kingdoms' ter wereld.

Net als de Nederlandse botanische tuinen werkt Kirstenbosch samen met het bedrijfsleven ten aanzien van het selecteren van soorten en selecties, die interessant zijn voor commerciële teelt. De collectie bolgewassen is niet toegankelijk voor de gemiddelde bezoeker. De deelnemers aan het bollencongres hebben geluk, wij krij-

gen een rondleiding van Graham Duncan. Als je rondloopt tussen de planten voel je je net een kind in een speelgoedwinkel: alles is even mooi, maar je mag van je moeder nergens aankomen. Ik durf Graham Duncan niet aan te spreken, bang om domme dingen te zeggen of te vragen: 'wie ben ik in vergelijking met deze bollengrootheid?'. Op een gegeven moment loopt hij op het groepje af waar ik mee sta te praten af en vraagt aan mij of ik Peter Knippels ben. Ja, dat ben ik. Hij vertelt dat hij mijn bollenboek gelezen heeft en het een goed en praktisch bruikbaar boek vindt; een aanvulling op de bestaande boeken. Ik denk: 'het maakt me nu niet meer uit hoeveel exemplaren van mijn boek worden verkocht, zo'n compliment van dé expert op het gebied van Zuid-Afrikaanse bolgewassen zegt me veel meer'. Stiekem denk ik ook nog 'gelukkig stonden er mensen bij die het ook hebben gehoord'.

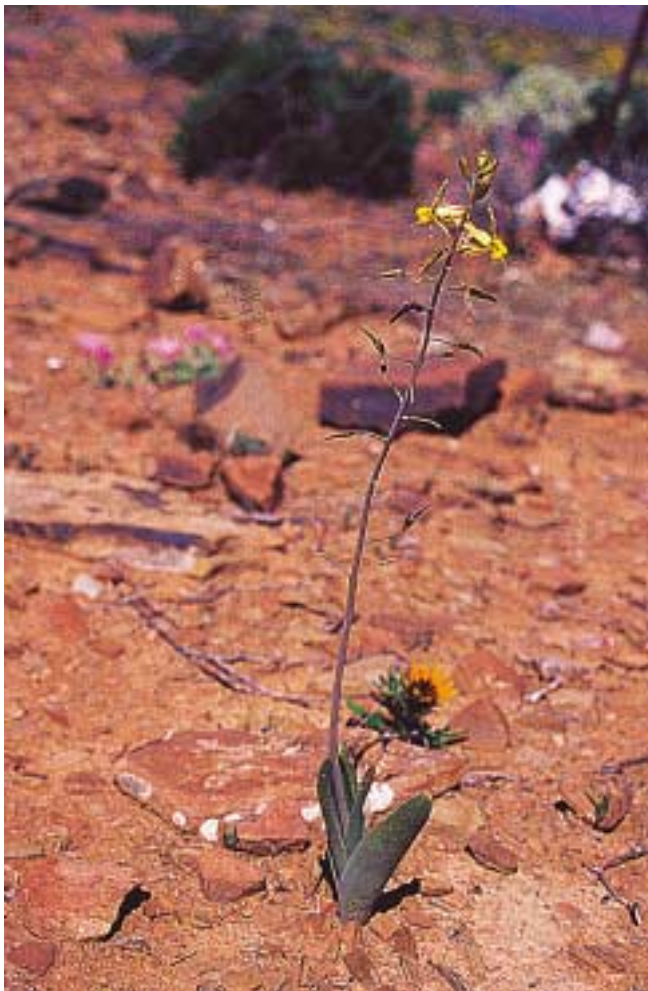
Als je de tuin op je gemak wilt bekijken, moet je hier minimaal een dag voor uittrekken. Dat lijkt lang, maar er is zo veel te



***Cyanella orchidiformis* (Ramskop Wildflower Reserve)**



Brunsvigia bosmaniae (omgeving Niewoudtville)



Bulbine spec. (omgeving Niewoudtville)

zien. Het is 'stil' in het park. Je hoort het geraas en getoeter van de auto's niet, even géén politiesirenes, maar alleen het ruisen van de bladeren in de wind en het geluid van de vogels. Je vergeet even dat je in Kaapstad bent.

Donderdag 24 augustus

Verzamelen buiten het hotel in Kaapstad. Ik ken de andere deelnemers aan de trip nog niet. De groep blijkt een bont gezelschap te zijn van twee Nederlanders, drie Israëli's, drie Amerikanen, een Japanner en een Taiwanese. We vertrekken om 7.30 uur, verlaten Kaapstad en rijden via de N7 naar het noorden. De eerste stop is het Ramskop Wildflower Reserve nabij Clanwilliam. Deze tuin blijkt te zijn aangelegd. In de bus op de weg hierheen vertelt onze gids en chauffeur Ann, de schoonzus van Neil MacGregor die we later zullen ontmoeten, dat de winter van 2000, net als de voorgaande paar, erg droog is geweest. De laatste goede winter met voldoende regen is die van 1996 geweest. De plantengroei was minder uitbundig dan in andere jaren. Toch valt het mij mee wat er groeit en bloeit. Op zich niet verwonderlijk, want de tuin wordt nat gehouden. Tijdens de rondgang van een uurtje zie je onder andere *Bulbinella caudafelis*, *Boophone disticha*, *Gladiolus tristis*, *Cyanella orchidiformis* en diverse *Albuca*'s en *Lachenalia*'s.

's Middags gaat de tocht richting de Cederbergen. We stoppen bij het graf van Louis Leipoldt, een bekende Zuid-Afrikaanse dichter uit de tweede helft van de 19e eeuw-eerste helft 20e eeuw. Diverse *Babiana*'s en *Oxalissen* zijn in knop, de bloemen zijn nog niet open. We zijn een paar dagen te vroeg. Op eens wat opwinding. Eén van de groepsleden heeft een plantje uitgegraven en de hele groep buigt zich erover. Wat



Aloë dichotoma (Farm Gannebos)

zou het zijn? Ik weet al snel uitsluitsel te geven, het is een Bulbine, mogelijk *B. mesembryanthoides*. Ik weet nog het een en ander over Bulbine's te vertellen. Ik word direct bestempeld als deskundige op het gebied van Zuid-Afrikaanse bolgewassen. 'Had ik nu mijn mond maar gehouden', denk ik direct. Tijdens de rest van de trip krijg ik veelvuldig de vraag 'Peter, do you know this plant?', waarbij de vraagsteller verwachtingsvol naar mij kijkt en alleen genoegen neemt met het antwoord op de vraag. Gelukkig kan ik de vragensteller vaak een antwoord geven of op weg helpen.

Doel van de rit is De Lande in de omgeving van Nieuwoudtville, waar we zullen overnachten. Het is nog licht als we aankomen. In de directe omgeving van het verblijf zien we duidelijk het resultaat van de weinige regenval. Waar nu her en der wat bloeiende exemplaren van *Bulbinella nutans* staan, staat in een 'goed' jaar een gele zee van bloeiende planten.

Vrijdag 25 augustus

Vandaag staat 'Nieuwoudtville' op het programma. Nieuwoudtville wordt wel de 'bulb capital of the world' genoemd. Niet ten onrechte als je je realiseert hoeveel verschillende bol-, knol- en wortelstokgewassen, ofwel geofyten, in dit gebied groeien. Nieuwoudtville ligt op het Bokkeveld Plateau. Het gebied rond de plaats, niet meer dan een klein dorpje van zo'n 100 huizen, wordt gezien als één van de meest interessante plantengroeigebieden van Zuid-Afrika, zeker als het gaat om de geofyten. Zo'n 40% van de planten in het gebied rond Nieuwoudtville is een geofyt, in Namaqualand is dit circa 16%. Ook ligt het percentage bol-, knol- en wortelstokgewassen, dat endemisch is hoger dan in andere gebieden, zowel in Zuid-Afrika als daarbuiten. Het kan en mag niet, maar als je een vierkante meter grond rond Nieuwoudtville omwoelt, dan tref je in aantal en in diversiteit een zeer groot aantal geofyten aan.

Wil je bolgewassen zien, dan hoef je



Uitzicht farm Glenlyon met bloeiende *Gorteria diffusa*

maar langs de kant van de weg te stoppen en in de 3 tot 5 meter brede strook tussen de weg en de afrastering van de weilanden je ogen de kost te geven. Zo kan je een bloeiende *Tenicroa filifolia* tegenkomen, met direct ernaast een niet-bloeiende *Tenicroa multifolia*. Van deze laatste plant zijn op het moment, dat we er zijn, alleen de kenmerkende karakteristieke gekrulde of opgerolde bladeren te zien. Je moet goed opletten, dat je niet op het verkeerde been wordt gezet, want er groeien in hetzelfde gebied ook *Gethyllis*, *Albuca* en *Chlorophytum* soorten met vergelijkbare vegetatie. Ook groeien en bloeien er de diverse *Bulbine*'s. Door de afwezigheid van een deel van de bladeren is het moeilijk te bepalen om welke soorten het gaat. In augustus kan je niet onopgemerkt *Brunsvigia bosmaniae* passeren. De 4 tot 10 bladeren van de plant liggen plat op het grondoppervlak en kunnen ieder zo'n 30 cm lang worden. De planten bloeien aan het begin van de herfst in maart-april. Je schijnt er de klok op gelijk te kunnen zetten: circa 3 we-

ken na de eerste voldoende omvangrijke regenval verschijnen de grote schermen met de roze gekleurde bloemen. Deze *Brunsvigia*-soort komt wijd verspreid in de drie Kaap provincies voor. Overigens zie je vaak diverse exemplaren naast elkaar groeien. Verder kan je *Lachenalia*'s in diverse tinten van wit tot paars tegenkomen. Ook groeit hier *Babinia vanzylliae*.

Hoofddoel van het verblijf in Nieuwoudtville is een bezoek aan de farm van Neil MacGregor. Daar we hier pas 's middags naar toe kunnen, toeren we eerst rond in de omgeving. De eerste stop is bij watervallen langs de N357 tussen Nieuwoudtville en Loeriesfontein. Net als een dag eerder komen we her en der uitgebloeide *Massoniaplanten* tegen, ook zien we *Gethyllisplanten*, helaas alleen in blad. De vegetatie rond de waterval is die van kleine struiken, die kleine bladeren hebben; het kenmerkende fynbos met her en der een *Euphorbia mauritanica*. We zoeken tussen en in de struiken naar bolgewassen.

De zoektocht is niet geheel zonder succes. Zo zien we bloeiende planten van *Ornithogalum maculatum*, een broertje van *O. dubium*, ook oranje bloeiend maar dan met zwarte tipjes op de bloemdekbladeren, van *Holothrix aspera* en van *Bulbine praemorsa*. Dichter bij de waterval groeit in een meer vochtige omgeving *Crinum variable*. Van deze planten zijn alleen de bladeren te zien, de bloei is later in het seizoen.

Vervolgens rijden we circa 25 kilometer verder richting het noordoostelijk gelegen Loeriesfontein en slaan af bij Farm Gannebos. Onze gids Ann wil ons het 'kokerboombos' laten zien. Hier zouden er maar twee van zijn, één in Namibië en deze hier. Ik kan me zo niet voor de geest halen om welke plant het zou kunnen gaan. Als we na een paar kilometer aan de rechterkant een aantal heuvels zien met de 'kokerbomen', dan weet ik het: *Aloë dichotoma*. De planten zijn tot zo'n 4 meter hoog en staan verspreid

over meerdere heuveltjes, of zoals ze in het Afrikaans heten: 'koppies'. Zo op het oog is de bodem gortdroog. Het is dan ook niet verwonderlijk dat de planten er stoffig uitzien en nog geen nieuwgroei te zien is. Daarvoor zijn we te vroeg.

Dan gaan we op weg naar de Farm Glenlyon van Neil MacGregor. Neil MacGregor heeft een circa 6.500 hectare grote schapenfarm. Hij is zo'n 30 jaren geleden gestart met het op een natuurlijke wijze van boeren en beheren van zijn landerijen. Deze wijze van beheren houdt onder andere in, dat hij in de afgelopen 30 jaar geen



Hesperantha vaginata (Farm Glenlyon, Nieuwoudtville)

pesticiden meer heeft gebruikt en zodoende krijgen flora én fauna alle mogelijkheden zich te ontwikkelen en in stand te blijven. Hierdoor is Glenlyon een wereldwijd begrip geworden, met name vanwege de veelheid aan geofyten die er groeien. Neil rijdt onze groep en nog andere groepen in een oude bus rond over zijn landerijen. Iets wat hij bijna dagelijks doet. Hij brengt ons naar de plekken, waar op dat moment het een en ander bloeit. De eerste stop is gelijk de meest indrukwekkende. De bus laat hij stoppen boven op een heuvel. Als we



Hesperantha rivulicola (De Lande, Nieuwoudtville)

uitstappen en de helling afkijken zien één geel-oranje deken van bloeiende *Gorteria diffusa*-planten. Neil leidt ons rond langs alles wat interessant is en bloeit. Hij kent alle planten en weet er wel wat over te vertellen. In korte tijd zien we veel en krijgen we veel te horen. Wat bloeit er zoal aan bolgewassen eind augustus: *Hesperantha vaginata*, *H. pauciflora*, *Romulea sabulosa*, *Lapeirousia oreogena*, *Bulbinella nutans*, *Albuca maxima* en diverse *Ornithogalum*, *Babiana*, *Homeria* en *Ixia* soorten. Het aantal planten dat bloeit is minder dan in 'goede' jaren met voldoende regenval in de winter. Verder valt op dat de planten die bloeien in vele gevallen kleiner van omvang zijn dan ze gewoonlijk zijn.

Die avond eten en overnachten we weer op De Lande. In de avondschemering maken we nog een wandeling in de richting van een rivier. Op een gegeven ogenblik zie ik in mijn rechterooghoek in het struikgewas iets dat lijkt op een witbloeiende plant. Het blijkt *Hesperantha cucullata* te zijn. Deze wit-bloeiende *Hesperantha* bloeit niet net als de andere species van dit geslacht in de middag, maar tegen de avond. Dit heeft alles te maken met het feit dat de bloemen worden bestoven door motten die pas in de avondschemering actief worden.

Zaterdag 26 augustus

Vandaag een intensief programma, niet vanwege wat we allemaal zullen zien, maar de moeite die we ons moeten getroosten om ons doel te bereiken. Het Namaqua

National Park 'Skilpad' staat op het programma. Dit nationale park ligt net buiten Kamieskroon dat circa 500 kilometer van Nieuwoudtville ligt. De planning is eenvoudig: 's morgens vertrekken en erheen rijden, in de middag het park bezoeken en daarna wederom zo'n 500 kilometer naar het zuiden rijden naar Vredendal.

Via de R27 rijden we over de Vanrhijns-pas en krijgen we een mooi uitzicht over de Knersvlakte, vervolgens door naar Vanrhijnsdorp en daarvandaan over de Knersvlakte naar Kamieskroon. Ik heb veel gelezen over de Knersvlakte en Namaqualand en de vegetatie in deze gebieden en had graag her en der langs de kant van de weg gestopt om eens uitgebreid te kijken. We vragen een aantal malen aan Ann of ze wil stoppen. Ze raadt het af, als we naar Kamieskroon willen, dan moet ze doorrijden. Aan de andere kant kent ze ons ondertussen: even stoppen betekent een stop van minimaal een half uur en daarna krijg je de groep met moeite de bus in.

Rijdend vanuit Vanrhijnsdorp naar Kamieskroon zie je duidelijk de vegetatie veranderen. Van fynbos nabij Vanrhijnsdorp zie je langzamerhand de omgeving veranderen in een semi-woestijn: verspreid staande struikjes, diverse *Euphorbia*'s en vele mesems. De vegetatie rond Kamieskroon wordt 'Sandveld' genoemd. Deze term zegt al voldoende over de vegetatie.

Het Namaqua National Park 'Skilpad' beslaat een oppervlak van 950 hectare en is sinds 1998 een nationaal park, maar bestond voor 1998 al. De bezoekmogelijkheid van dit park bestaat uit het rijden van een vaste rondrit. Het mooiste van het park vind ik toch wel de vergezichten met uitgebreide bloeiende vlaktes met de oranje bloeiende 'namaqua daisies' (*Dimorphoteca sinuata*) met de ertussen groeiende, geelbloeiende 'pietsnot' (*Grielum humifusum*).

Het zou in de weken voor ons bezoek redelijk geregend hebben en er zou dus het één en ander te zien moeten zijn. Dat is ook zo. Een opsomming van wat we te



Uitzicht op Knersvlakte vanaf Vanrhijns pas



Namaqua National Park 'Skilpad': bloeiende vlaktes met *Dimorphoteca sinuata* en *Grielum humifusum*



Haemanthus pubescens (Tinie Versveld Wild Flower Reserve)

genkomen: *Albuca spiralis*, *A. unsifolia*, *Lapeirousia silenoides*, *Trachyandra falcata*, een geelbloeiende en een blauwgroen bloeiende *Ferarrria* en *Babiana*, *Lachenalia* en *Haemanthus*-soorten, die niet benoemd kunnen worden, omdat er alleen bladeren te zien zijn. *Trachyandra falcata* komt wijd verspreid voor in West-Kaap. De plant, met name de nog niet uitgelopen bloeiwijzen, worden gegeten en de smaak ervan schijnt overeen te komen met die van asperges.

Zondag 27 augustus

De route die voor vandaag op het programma staat is vanuit Vredendal naar Lambertsbaai, daar lunchen en walvissen kijken en dan afzakken naar het zuiden naar de Piketberg, waar we overnachten in Noupoot Farm. Een mooie samenvatting van wat we gedaan en gezien hebben deze dag. De gehele groep vindt het een verloren dag en dringt er bij Ann op aan om de volgende dag een dusdanig programma in te richten dat we zo veel mogelijk bolgewassen kunnen zien.

Maandag 28 augustus

De laatste dag. De vorige avond heeft Ann voorgesteld om 's morgens om 7.00 uur een wandeling

door de directe omgeving van de farm te maken. De animo is beperkt: met z'n viereen gaan we op pad. Het is net licht, er hangt nog mist in de dalen, wat een schitterend uitzicht oplevert. Tussen het fynbos groeien allerlei bloeiende bolgewassen, zoals *Bulbine spec. cf. succulenta* en *Babiana sambucina*, maar ook niet-bloeiende *Haemanthus*en. Een mooi begin van de dag. Na het ontbijt direct op pad richting het West Coast National Park. We bezoeken het park niet. Bij navraag blijkt dat er nog maar weinig bolgewassen bloeien, we zijn enkele weken te vroeg. Ann besluit verder naar het zuiden te rijden richting Darling. De stemming in de bus zakt. Valt er deze laatste dag nog wat te zien?



Wachendorfia parviflora (Waylands Farm)



Babiana rubrocyanea (Waylands Farm)

De eerste stop is het net ten noorden van Darling gelegen Tinie Versveld Wild Flower Reserve, of wel op z'n Afrikaans: 'het Veldblommenreservaat'. Vanaf de weg is duidelijk te zien, dat er het een en ander bloeit. Direct vallen de witbloeiende planten van *Zantedeschia aethiopica* en de oranjebloeiende *Romulea tortuosa* ssp. *tortuosa* op. Er blijken vrij veel bolgewassen in bloei te staan, waaronder *Romulea tubularis*, *Lapeirousia jacquinii* en *Babiana* sp.. Verder groeien er diverse *Haemanthus*-soorten, waarvan alleen de bladeren te zien zijn: *H. coccineus*, *H. pubescens* en *H. sanguineus*.

De tweede genoemde soort valt op door de smalle bladeren, die aan de randen zijn bezet met lange bruinrode, stugge haren. De bladeren van *H. sanguineus* vallen op door hun grootte: zo'n 30-40 cm lang en 30 cm breed.

Ten zuiden van Darling bezoeken we twee farms, waar een korte rondrit gemaakt kan worden. De eerste farm is de Oude Post Farm. Hoewel we verder zuidelijker komen en de verwachting is dat we minder bloeiende bolgewassen zullen tegenkomen, is het tegendeel waar. Het zou ook te vroeg zijn voor bloeiende gladiolen. Ook deze theorie wordt gelogenstraft. Ook deze stop is de moeite waard. We komen de eerste bloeiende gladiolen tegen. Erg mooi is *Gladiolus caryophyllaceus*. Deze soort bloeit niet alleen mooi met relatief grote paarse bloemen, maar geurt ook. De

plant verspreidt geen zoete geur, maar een meer licht kruidige. Daarnaast komen we diverse bloeiende *Homeria*, *Albuca*, *Lachenalia*, *Romulea* en *Babiana* soorten tegen. Ann maant ons haast te maken, ze rijdt namelijk in de bus achter ons aan, we moeten vandaag Kaapstad nog bereiken, maar wij maken geen haast. De volgende en laatste stop is het vlakbij gelegen Waylands Farm. Ook hier hebben we eigenlijk weer tijd te kort. Het komt er nu op neer zo veel mogelijk zien in een zo kort mogelijke tijd en alles direct te fotograferen. Ik voel me net een Japanner. De oogst mag er zijn, onder andere: diverse *Albuca*, *Ixia*, *Lachenalia* en *Gladiolus* soorten, *Gethyllis afra*, *Babiana rubrocyanea*, *Moraea tricolor*, *Wachendorfia parviflora* en *Tulbaghia capensis*. Deze laatste plant kan je beter op zijn geur zoeken, dan op zijn voorkomen. De bloemen van deze soort vallen niet echt op: groen met bruinrood. In vergelijking met zijn roze bloeiende broertje *Tulbaghia simmleri* een wat saaie, onopvallende plant. Ik kweek *Tulbaghia capensis* ook zelf. Alle plantendelen verspreiden een sterke uiengeur, ook de wortels. Bij het identificeren van *Babiana rubrocyanea* ontstaat er discussie: is het deze *Babiana* of is het *Geissorhiza eurystigma*. Het meest opvallende verschil zit 'm in de bloemen. *G. eurystigma* bezit tussen het rode hart en de donker blauwe punten van de bloemen een dunne, witte band als scheiding. Deze band blijkt afwezig te zijn. Zo komt een eind aan een korte, maar erg intensieve trip door een erg mooi deel van Zuid-Afrika. Ik neem me voor één van de komende jaren terug te komen, maar dan meer tijd uit te trekken om het een en ander te bekijken.

**Oosterwerf 12,
2804 LZ Gouda.**