

# Afwijkingen in Zantedeschia

• EINDREDACTIE : PETER KNIPPELS, BLOEMBOLLENKEURINGSDIENST  
• FOTOS : BKD

In de serie Ziek en zeer staat dit keer de Zantedeschia centraal. Over dit betrekkelijk jonge gewas is de laatste jaren veel bekend geworden, ook als het gaat om ziekten en afwijkingen. In deze aflevering niet alleen aandacht voor beelden die te velde gezien kunnen worden, maar ook voor ziektebeelden in de bloementeel.

## BUITENTEELT

### ZICHTBAAR VIRUS

In de teelt van Zantedeschia wordt de term Zichtbaar Virus gehanteerd. De reden is dat de vergelijkbare virusbeelden die er zijn veroorzaakt kunnen worden door verschillende virussen. Zantedeschia is een gewas dat zeer gevoelig is voor besmetting met virussen. Planten die in mei-juni met virus besmet zijn, kunnen in hetzelfde seizoen virusbeelden tonen. Gedurende het hele seizoen kunnen er dus visueel nieuwe virusplanten bij komen. Het is daarom nodig om gedurende het hele seizoen te selecteren op virus besmette planten. Bij Zantedeschia kan het virus in een gedeelte van de knol of plant aanwezig zijn. Hierdoor is het mogelijk dat bijvoorbeeld van de drie scheuten van de plant maar één scheut virusbeelden heeft.

Omdat Zantedeschia zo gevoelig is voor virus, is het van belang dat er vanaf opkomst tot afsterven een goede luis/insecten bestrijding wordt uitgevoerd en dat er gedurende het gehele seizoen ook met olie wordt gespoten.

Virusbeelden zijn het beste zichtbaar op het nieuwe blad. De virusbeelden uit zich in donkere, soms langwerpige, afgeronde vlekken. De zwaardere virusplanten kunnen zich uit in sprietplanten. Deze planten hebben smalle bladeren die eindigen in een lange punt. De bloemen zijn ook smal en puntig. Bij een aantal cultivars zijn ook virusbeelden in de bloemen te zien. Dit uit zich in bloembreking. Het is belangrijk om het nieuwe uitgangsmateriaal echt apart te zetten ten opzichte van oudere partijen. Als een

partij met virus bij de goede partijen staat, is het gevaar van besmetting zeer groot. Gebruik alleen knollen voor vermeerderen via snijden en lepelen, die

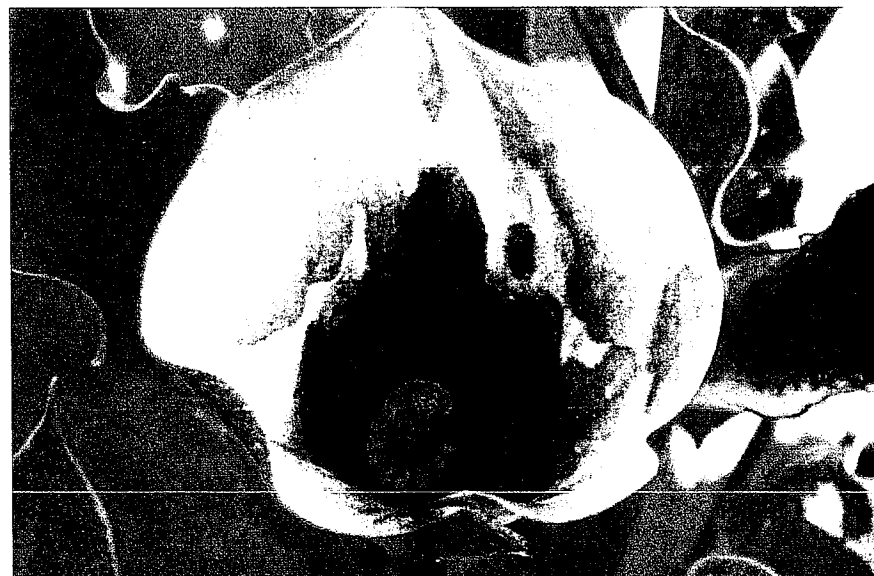
een laag percentage virus bevatten. Bollen die meer dan een laag percentage bevatten, zullen na vermeerderen altijd tegenvallen in de nateelt.



Virusbeelden in 'Neroli'



De vorm van de bladeren duidt op een virusbesmetting



Virusbeelden in 'Treasure'

## 'GENETISCH' BONT

De beelden van 'genetisch' bont zijn snel te verwarren met virusbeelden. De beelden van 'genetisch' bont hebben vaak iets minder contrast dan virusbeelden. Ook kan 'genetisch' bont op één helft van het blad beelden geven. 'Genetisch' bont uit zich soms in fijne grijze patronen die zich ook vaak op één helft van het blad toont.



Genetisch bont

## BOSJESPLANTEN

Planten met korte, juveniele bladeren waarbij de bladsteel kort is of geheel ontbreekt. De bladeren hebben de vorm van 'lepeltjes'. Veelal ontbreekt de bladtekening geheel en zijn de bladeren uniform groen. Per knol lopen vele bladeren uit. Per uitgelopen scheut wordt één blad gevormd, soms twee. Deze planten bloeien matig. Bosjesplanten, of lepeltjesplanten, blijven als zodanig in de vervolgteelt.



Bosjesplant

## OLIFANTSOREN

Planten met veelal één blad, soms twee en soms een veelal grove bloem met een dikkere dan normale bloemsteel. De bladeren zijn afwijkend van stand: meer rechtop en van textuur: ze voelen hard of ruw aan. Veelal glimt het blad niet, maar is het dof van kleur. Planten met olifantsoren blijven als zodanig in de vervolgteelt.



Olifantsoren

## KASTEELT

### ANDERE BEELDEN

Bij kasteelt is een aantal dingen duidelijk anders dan in het veld. Uit ervaring van de BKD blijkt dat wanneer *Zantedeschia* wordt geteeld op een bedrijf waar ook *Freesia* wordt geteeld, dat er een kans is dat de larve van de bonevlieg wat schade geeft aan de pas geplante *Zantedeschia*'s. Dit uit zich in vraatsporen in het eerste blad. De planten groeien hier doorheen en het geeft verder geen problemen meer. Rond de bloei is het juiste moment om te kijken naar bosjesplanten. Ze zijn dan het beste zichtbaar. Op dat moment kan ook de soortechtheid worden beoordeeld. Let nu ook op virus bij de 'gekleurde soorten', wat zich uit in vlekken en strepen in de bloem. Voor de kweker is nu het moment om te zuiveren. Wat ook veel kwekers doen is stokjes zetten bij de planten die er uit moeten. De argumenten die kwekers gebruiken om stokjes te zetten zijn dat ze de bloemen nog willen oogsten en dat je bij het uittrekken van een plant de wortels van een andere plant bescha-



Bloemsymptomen in 'Purple Haze'

dig, zodat je een invalspoort hebt voor *Erwinia*. Anderzijds zijn de virusplanten wel een besmettingsbron die het hele seizoen een risico vormt voor de andere planten.

Later in het seizoen worden de planten vrij hoog en de bosjesplanten zullen onder het gewas verdwijnen. Als de planten zijn uitgegroeid en is de plant uitgebloeid, dan zijn de virusbeelden het beste te zien. De typen uit de groep van *Zantedeschia rehmannii* en zaailingen laten een geblokt licht/donker patroon zien in het blad, dit vaak zonder dat de stand van het blad verandert. Bij andere rassen is het virusbeeld wat vlekkelig verdeeld over het blad, wel blijft het licht-donker patroon.

Houd bij twijfel het blad eens tegen het licht, dan wordt het contrast duidelijker. Wat ook opvalt bij deze groep is dat vaak de plant er wat 'rommelig' uitziet en dat het bladoppervlak niet strak is maar wat bobbelig/golvend. Alle cultivars kunnen ook misvormde bloemen geven en dun smal blad als gevolg van één van de in *Zantedeschia* voorkomende virussen.