

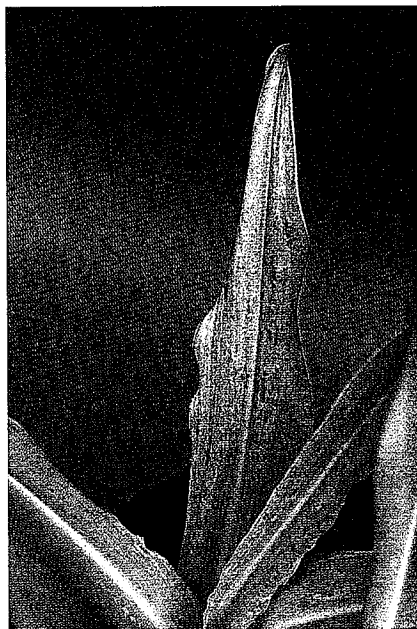
Virussen en wolluis in bijzon

• EINDREDACTIE : PETER KNIPPELS
 • FOTO'S : PETER KNIPPELS

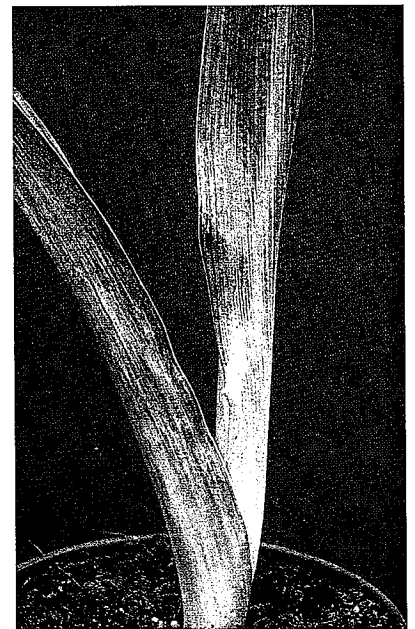
Je hebt bijzondere bolgewassen, extra bijzondere bolgewassen en de erg bijzondere bolgewassen. Bij deze laatste categorie zit je soms op het grensvlak van commerciële teelt en hobbyïsme en soms bij bijzondere bolgewassen die niet in Nederland worden geteeld. In deze laatste aflevering van Ziek en zeer als toetje aandacht voor virussen en wolluis in de erg bijzondere bolgewassen.

VIRUSSEN

Net als in de andere bolgewassen komen in de erg bijzondere bolgewassen virussen voor. Op basis van ervaringen durf ik te zeggen dat er partijen worden geteeld en verhandeld waarin alle planten aangetast zijn door een virus. Deze partijen worden doorgeteeld, waarom? Er zijn geen schone partijen beschikbaar. Aan de andere kant zijn sommige gewassen erg vatbaar en lopen gezonde planten weer snel onder het virus. Een derde categorie is de enkele viruszieke plant die je af en toe tegenkomt. Hoe je ermee omgaat verschilt tussen de drie groepen. Voor mij als liefhebber is het simpel: is het ziek dan gaat het eruit, maar niet voordat ik foto's heb gemaakt van de bloeiende plant en er zaad van heb geoogst.



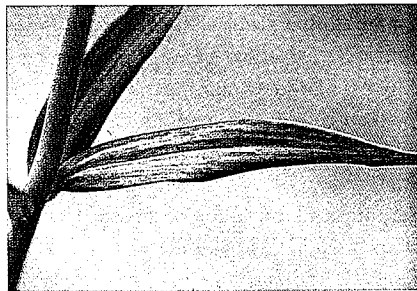
Eucomis: virusbeelden op het blad, virus uit de Poty-groep



Albuca symptomen Ornithogalum-mozaiekvirus op blad



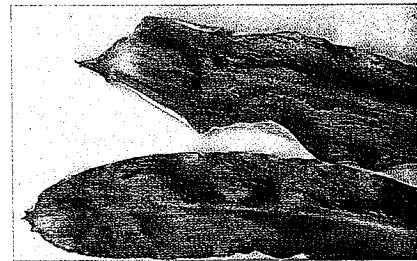
Gloriosa superba: beelden van Gloriosa-streepmozaiekvirus in bloem



Gloriosa superba 'Lutea': beelden van Gloriosa-streepmozaiekvirus op blad



Eucharis amazonica: beelden van Hippeastrum-mozaiekvirus op blad



Veltheimia bracteata: symptomen van een mozaiekvirus op blad

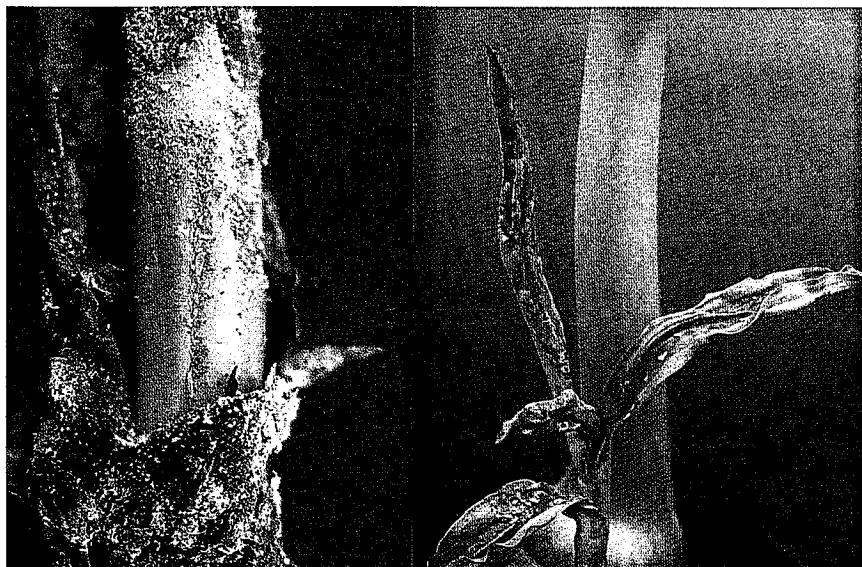


Haemanthus albiflos: blad met een mozaiekvirus

dere bolgewassen

WOLLUIS

Wolluizen behoren tot het geslacht *Pseudococcus*, zijn drie tot vier mm lang, grijs tot roze van kleur, veelal bedekt met een witte waslaag en traag bewegend. Het zijn warmteminnende diertjes. In dit kader dus van belang bij teelten in kassen. Ze zitten vaak tussen de verdroogde rokken, schubben of andere boldelen, op de wortels nabij de bolbodem. Bij vertegenwoordigers van de familie der *Amaryllidaceae* kunnen ze voorkomen in de nek van de bollen. Met name bij zwaarder aangetaste planten kan het voorkomen dat de wolluizen zich tussen de rokken of schubben bevinden. In het algemeen is een gevolg van een aantasting eerder waar te nemen dan de beestjes zelf.



Scadoxus multiflorus ssp. *katherinae*



Caliphuria korsakoffii



Crinum campanulatum



Ornithogalum donaldsonii

AANPAK

Voor het tijdig bestrijden is het noodzakelijk om de symptomen van een aantasting in een vroeg stadium te herkennen. Op de eerste plaats verraden de diertjes zichzelf door de witte pluis dat ze produceren. Daarnaast is een later dan normaal of vertraagd uitgroeiende plant een symptoom van een aantasting. De bladeren die uitgroeien kunnen vervormd zijn: omkrullende bladranden, afwijkende bladvormen, veelal met donkergroen gekleurde vlekken. Een ander symptoom op bladeren is dat

op de uitgroeiende bladeren op regelmatige afstanden donkergroene rondestippen te zien zijn. In deze situatie blijkt dat één wolluis in de nek van de bol of in de top van de bol aanwezig te zijn. Aangetaste planten kunnen uitlopen en bloeien, maar zullen binnen één of enkele jaren ten gronde gaan. Dat is niet alle schade. Als in één plant wolluis blijkt te zitten, dan is de kans zeer groot dat het diertje ook in andere planten van de verzameling zullen zitten. Het eerste jaar is dit vaak niet zichtbaar, veelal zijn de effecten het vol-

gende groeiseizoen pas te zien.

QUARANTAINE

Hoe kom ik aan een ziekte of ongedierte? Negen van de tien keer is de bron van een ziekte of een ongedierte een aangekochte of gekregen bol, knol of uitgroeiende plant. Houd daarom nieuwe planten ten minste een jaar apart: in quarantaine. Apart betekent in een andere ruimte of kas of houdt anders een afstand met andere planten van hetzelfde geslacht van ten minste twee meter.